

# Eva little

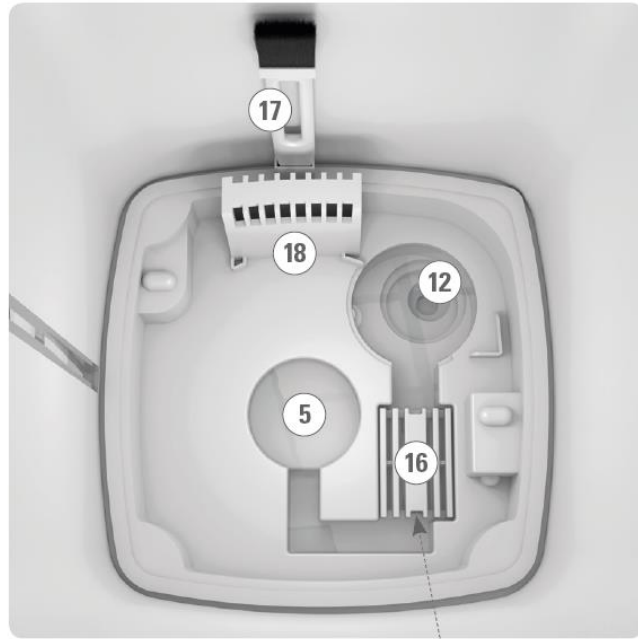
## UMIDIFICATOR CU ULTRASUNETE



**Stadler Form®**

**INSTRUCȚIUNI DE UTILIZARE**



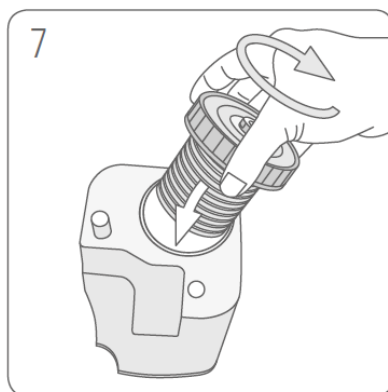
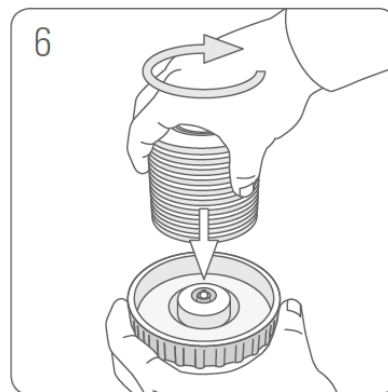
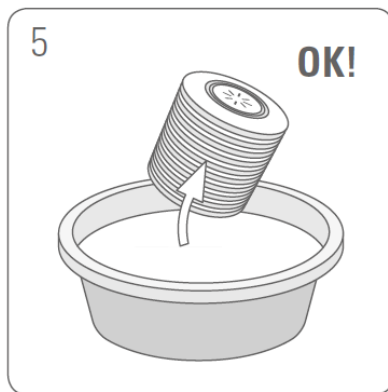
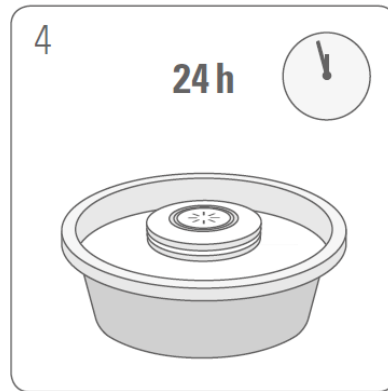
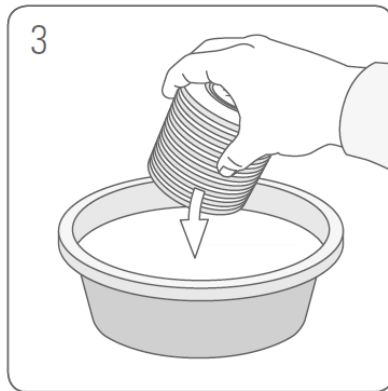
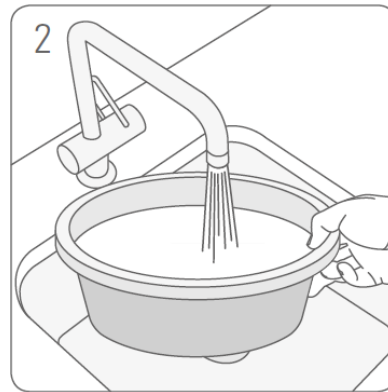
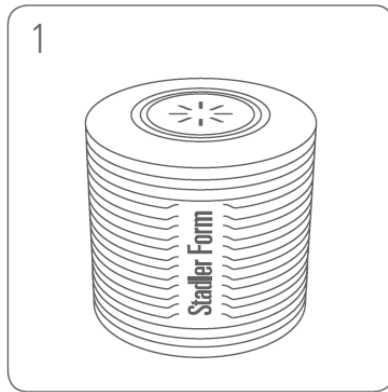


Silver  
Cube



## MONTARE

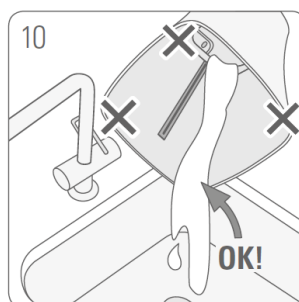
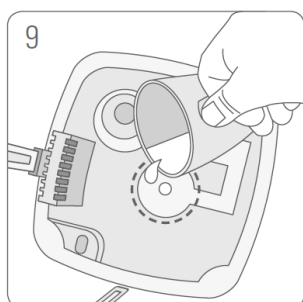
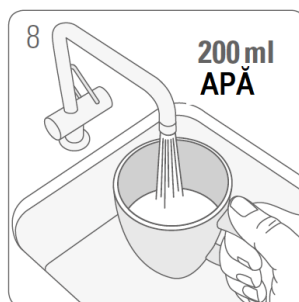
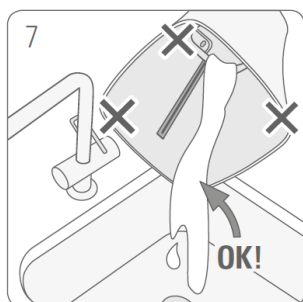
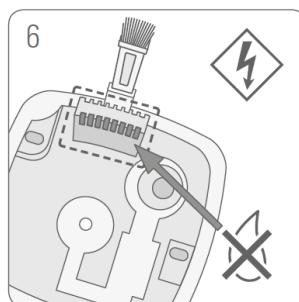
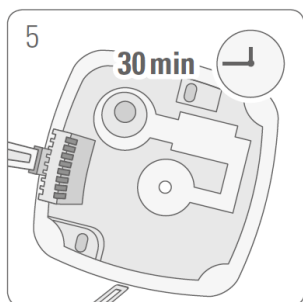
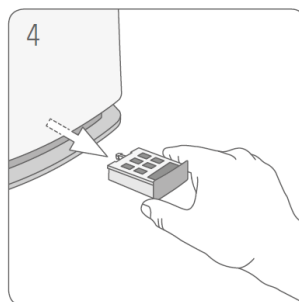
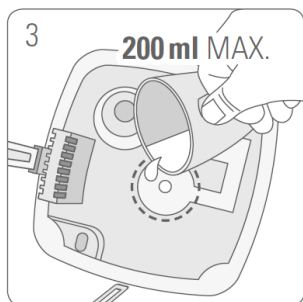
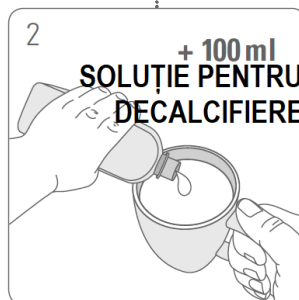
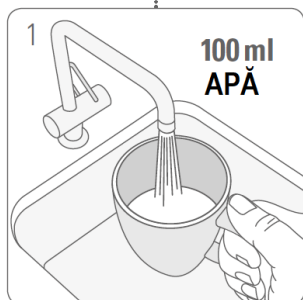
Înmuiați cartușul.



## CURĂȚARE

Decalcifiere. Curățați 1 dată pe lună.

AMEȘTECAȚI

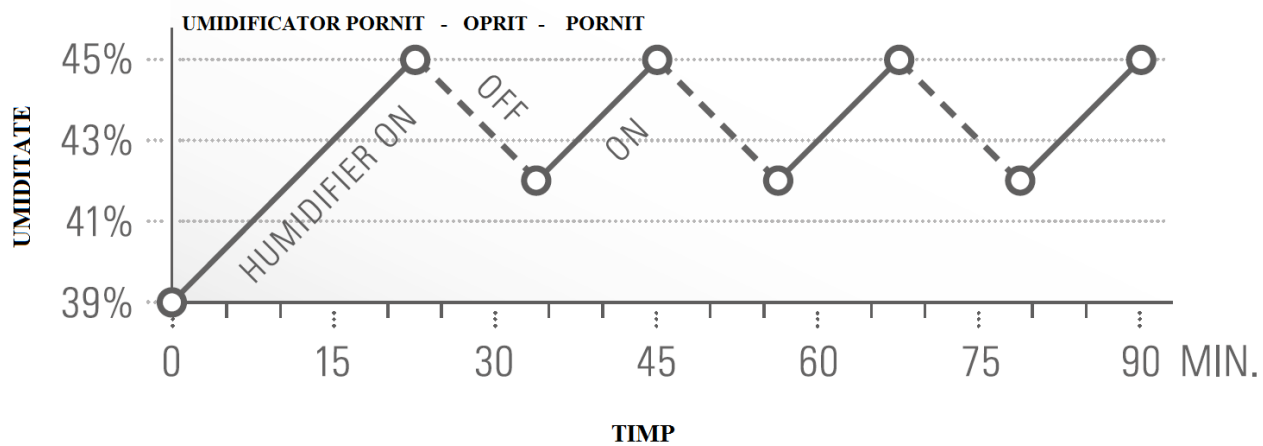


Bandă de testare.

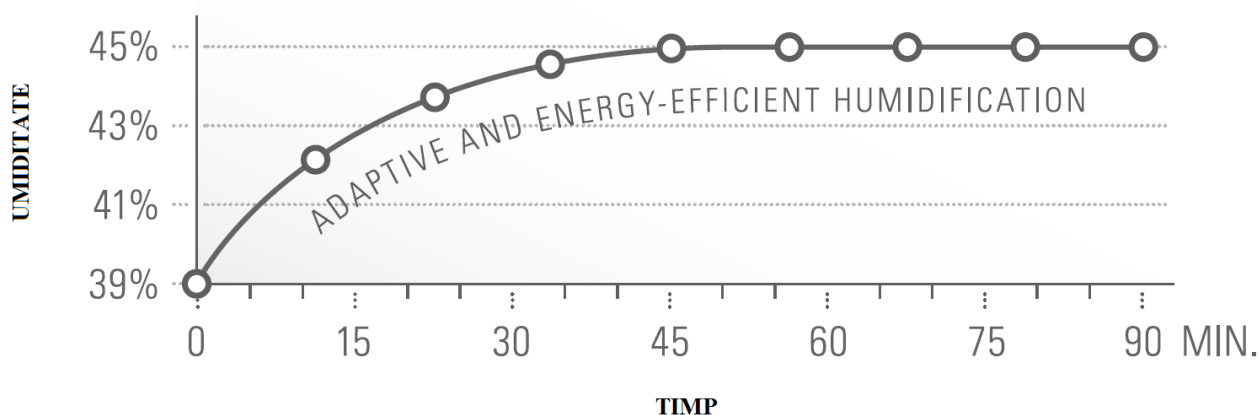


### UMIDIFICATOARE TRADIȚIONALE

(EFFECT OBIȘNUIT "OFF/ON/OFF" – SILENȚIOS/ZGOMOTOS/SILENȚIOS)



### TEHNOLOGIE "ADAPTIVE HUMIDITY" (FOARTE SILENȚIOS)



Tehnologia ADAPTIVE HEAT™ adaptează automat fluxul de căldură prin modul AUTO pentru a atinge și menține eficient temperatura dorită.

Felicitări! Tocmai ați achiziționat remarcabilul umidificator de aer EVA. Acesta vă va oferi o mare plăcere și are rolul de a îmbunătăți calitatea aerului din încăpere.

Ca și în cazul celorlalte aparate electrocasnice, este necesară o atenție deosebită în ceea ce privește utilizarea acestui model, pentru a evita un daunele, incendiul sau defectarea aparatului. Vă rugăm să citiți cu atenție aceste instrucțiuni de utilizare înainte de a folosi aparatul pentru prima dată și să urmați sfaturile privind siguranța.

### Descrierea aparatului

Aparatul este format din următoarele componente principale:

1. Cablul pentru alimentarea cu energie electrică
2. Rezervor apă cu mâner
3. Capac rezervor apă cu cartuș filtru anti-calcar
4. Cartuș filtru anti-calcar
5. Tavă colectare apă
6. Buton pornit / oprit (ON/OFF)
7. Buton de selectare a umidității dorite (higrostat: 30-75% sau funcționarea continuă „CO”)
8. Buton de selectare a nivelului umidității 1-5
9. Buton pentru mod AUTO
10. Display cu indicator pentru umiditatea din încăpere și cea selectată (intermitent)
11. Indicator pentru nivelul apei
12. Membrană cu ultrasunete

13. Dispozitiv de arome
14. Buton pentru mod nocturn (LED-uri normale, estompate sau oprite)
15. Cameră vapori
16. Ionic Silver Cube™
17. Perie curățare
18. Orificiu evacuare aer (Atenție: nu permiteți pătrunderea apei în interior)
19. Orificiu evacuare vapori

## **Instrucțiuni importante privind siguranța**

- Vă rugăm să citiți cu atenție instrucțiunile de utilizare înainte de a pune în funcțiune aparatul pentru prima dată și păstrați-le în condiții de siguranță pentru referințe viitoare; în cazul în care este necesar, înmânați-le următorului proprietar.
- Stadler Form nu este responsabil de eventualele pierderi sau daune care apar în urma nerespectării acestor instrucțiuni de utilizare.
- Aparatul este destinat doar utilizării în casă în scopurile descrise de aceste instrucțiuni. Utilizarea și modificările neautorizate aduse aparatului pot prezenta pericol pentru viața și sănătatea persoanelor.
- Aparatul poate fi utilizat de către copii începând de la vârsta de 8 ani precum și de persoane cu capacități fizice sau psihice reduse sau de către persoane fără experiență doar dacă acestea sunt supravegheate și instruite de alte persoane responsabile pentru siguranța lor. Este interzis copiilor să se joace cu aparatul. Curățarea aparatului cât și întreținerea acestuia nu se vor face de către copiii nesupravegheați.
- Conectați cablul la numai sursă de curent alternativ. Respectați informațiile referitoare la tensiune conform datelor menționate pe aparat.
- Nu utilizați cabluri prelungitoare deteriorate.
- Nu rulați cablul de alimentare peste muchii ascuțite și asigurați-vă că acesta nu s-a încurcat.
- Nu scoateți ștecherul din priză cu mâinile ude sau trăgând direct de cablul de alimentare.
- Nu utilizați acest aparat în imediata apropiere a unei căzi de baie, duș sau piscină (respectați o distanță minimă de 3 m). Așezați aparatul astfel încât, dacă există o persoană în cada de baie, aceasta să nu îl poată atinge.
- Nu așezați aparatul în apropierea unei surse de căldură. Nu supuneți cablul de alimentare la surse directe de căldură (cum ar fi o plită încălzită, flacără deschisă, fier de călcat încins sau instalații de încălzire). Protejați cablurile de alimentare împotriva uleiului.
- Asigurați-vă că aparatul este poziționat corect pentru a asigura o stabilitate optimă în timpul funcționării sale și că ați așezat cablul de alimentare într-un loc ferit de trafic, de unde ar putea fi tras accidental.
- Aparatul nu are protecție împotriva stropilor.
- Nu depozitați și nu folosiți aparatul în aer liber.
- Depozitați aparatul într-un loc uscat și departe de accesul copiilor (ambalați aparatul).
- În cazul în care cablul de alimentare este deteriorat, acesta trebuie înlocuit de către producător, agentul de service sau de către o persoană calificată pentru a evita riscurile.



- Înainte de desfășurarea oricărei operațiuni de întreținere, curățare cât și după fiecare utilizare, opriți aparatul și deconectați-l de la sursa de alimentare cu curent electric.
- Înainte de a curăța interiorul aparatului, asigurați-vă că aparatul a fost oprit timp de cel puțin 15 minute!

### Înainte de instalare: cartușul Anticalc și duritatea apei

Cartușul anti-calcar reduce depunerile de calcar din apă și emisia a particulelor de calcar nedorite în mediul înconjurător. Are o eficiență de până la trei luni, în funcție de duritatea apei (a se vedea tabelul).

**Important:** Se înmoaie cartușul anti-calcar într-o cadă de baie timp de 24 de ore înainte de prima utilizare (nu în rezervorul de apă!). Rășina trebuie să absoarbă apa pentru a atinge o înaltă performanță.

Perioada de timp în care cartușul este eficient depinde de duritatea apei. Acest lucru poate fi testat cu ajutorul benzilor de testare prevăzute (testare benzi la pag. 6).

1. Scufundați benzile de testare în apă pentru o secundă.
2. După aproximativ un minut rezultatele pot fi văzute pe banda de testare. Unele dintre casetele verzi își schimbă culoarea în roz. Duritatea apei este indicată prin numărul de casete care devin roz. Exemplu: În cazul în care trei sunt de culoare roz, atunci duritatea apei este > 14 °dH.

| Numărul de casete de culoare roz | Duritatea apei | Nivelul durității apei | Cartușul va rezista pentru:<br>(cu 6 l/zi) |                 |
|----------------------------------|----------------|------------------------|--|-----------------|
|                                  |                |                        | Zile                                       | Litri           |
| 0/1                              | Slabă          | De la 4°dH             | 120 zile                                   | în jur de 360 l |
| 2                                | Înalt moderată | De la 7°dH             | 60 zile                                    | în jur de 180 l |
| 3                                | Înaltă         | De la 14°dH            | 40 zile                                    | în jur de 120 l |
| 4                                | Foarte înaltă  | De la 21°dH            | 20 zile                                    | în jur de 60 l  |

Dacă duritatea apei este peste 21° dH, nu vă recomandăm utilizarea cartușului cu ultrasunete. În schimb vă recomandăm să folosiți un umidificator cu evaporare pentru a ridica nivelul de umiditate în casă (de ex, un umidificator Oscar produs de Stadler Form: [www.stadlerform.com/Oskar](http://www.stadlerform.com/Oskar))

Notă: Nu folosiți umidificatorul Eva cu apă decalcifiată dintr-un alt sistem de decalcifiere care utilizează principiul schimbului de ioni (sarea se adaugă în apă).

Sarea conținută în apă poate duce la acumularea de praf alb în jurul aparatului. Cu toate acestea, Eva poate fi utilizat cu apă dintr-un sistem de filtrare cu apă potabilă (de exemplu, Brita). Ar trebui să vă interesați cu privire la calitatea sau compoziția apei în zona dumneavoastră, așadar contactați furnizorul de apă potabilă.

## Pregătirea pentru utilizare / funcționare

1. Așezați umidificatorul Eva pe o suprafață plană în zona dorită. Conectați cablul de alimentare (1) la o priză electrică.
2. Scoateți rezervorul de apă (2), ținându-l de mâner trăgând-ul ușor în sus. Deșurubați capacul rezervorului de apă (3) și umpleți rezervorul de apă cu apă curată, rece de la robinet până la indicatorul de nivel maxim. Asigurați-vă că filtrul cartuș anti-calcar (4) a fost înmuiat în apă timp de 24 ore înainte de folosire (a se vedea secțiunea "Înainte de instalare"). Apoi înșurubați înapoi capacul (3) rezervorului de apă (2). Așezați rezervorul de apă (2) la locul său în aparat. Tava de colectare a apei (5) se va umple acum încet cu apa din rezervor. Important: vă rugăm să nu transportați aparatul Eva atâta timp cât el este plin cu apă. Apa s-ar putea vărsa peste componentele electrice.
3. Pentru a porni aparatul Eva, apăsați butonul On / Off (6). Nivelul curent al umidității relative este afișat pe display (10). Dacă indicatorul nivelului de apă se aprinde și are culoarea roșie (11) atunci nu există suficientă apă în aparat. Nivelul de umidificare este pre-setat la nivelul 3, iar umiditatea dorită la 45%.
4. Umiditatea dorită poate fi modificată prin apăsarea butonului "Higrostat" (7) de mai multe ori (35 - 75% și funcționare continuă "CO"). Simbolul de pe display (10) luminează intermitent în timpul introducerii valorilor dorite. După câteva secunde valoarea selectată este salvată. Valoare afișată arată acum umiditatea curentă măsurată.  
**Info:** Odată ce nivelul de umiditate dorit al aerului este atins, aparatul se oprește și displayul luminează intermitent. În cazul în care umiditatea aerului curent măsurat scade sub valoarea setată, aparatul începe să umidifice din nou.
5. Nivelul de umidificare poate fi modificat prin apăsarea butonului (8) de mai multe ori (nivelurile 1 – 5). Nivelul este indicat pe display (10) prin bare orizontale (de exemplu, 1 bară = nivelul 1).
6. Prin apăsarea butonului "Auto" (9), modul automat este activat și împreună cu el funcția Adaptive Humidity™ Technology. Acum, LED-ul butonului "Auto" de pe aparat este aprins. În modul automat, unitatea adaptează nivelul de umidificare în mod automat, în scopul de a ajunge la și menține umiditatea dorită de 45%, în mod silențios și eficient din punct de vedere energetic. Cu cât este mai redus nivelul de umiditatea actuală, cu atât mai mare va fi nivelul de umidificarea setat automat (sub 33% = nivelul 4, de la 34% - 37% = nivelul 3, de la 38% - 41% = nivelul 2, de la 42% - 45 % = nivelul 1). Aveți posibilitatea să modificați umiditatea dorită în modul automat prin apăsarea butonului "Higrostat" (7) de mai multe ori în timp ce modul automat este activ (LED-ul butonului "Auto" de pe aparat este aprins). Nivelul de umidificare (8) nu poate fi modificat manual în modul automat. De îndată ce butonul "Output" (8) este apăsat pentru a schimba nivelul de umidificare, modul automat este dezactivat.

7. Aveți posibilitatea să utilizați umidificatorul Eva pentru a distribui arome în cameră. Vă rugăm să utilizați aromele într-un mod cât mai economic posibil deoarece cantitățile excesive pot duce la defectarea sau deteriorarea aparatului. Pentru a utiliza aromele, scoateți dispozitivul de arome (13) din orificiul special prevăzut. Din dispozitivul de arome trebuie să picure lichid direct pe tamponul de bumbac aflat în dispozitivul de arome (13). **Adăugați nu mai mult de 1-2 picături de aromă în dispozitiv.** Introduceți dispozitivul în locul special prevăzut. Dacă doriți să schimbați aroma, scoateți dispozitivul de arome din aparat, scoateți tamponul de bumbac și spălți dispozitivul cu detergent. După aceea schimbați tamponul de bumbac cu unul nou (disponibil în comerț) și picurați aroma dorită.
8. De îndată ce indicatorul nivelului de apă (11) se aprinde în culoarea roșie, aparatul trebuie reumplut cu apă. Pentru a face acest lucru, scoateți rezervorul de apă (2) și umpleți-l cu apă curată, rece de la robinet până la nivelul maxim marcat. După ce ați reșezat rezervorul de apă, aparatul își reia automat funcționarea după câteva secunde. Rezervorul de apă poate fi umplut în timpul funcționării.
9. Dacă considerați că luminile sunt prea intense (într-un dormitor, de exemplu), există posibilitatea să reduceți intensitatea luminii prin apăsarea butonului aferent modului de noapte (14):
  - Modul lumini normale (mod implicit)
  - Modul lumini estompate (apăsați o dată)
  - Modul lumini oprite (apăsați de două ori)
  - Prin apăsarea butonului aferent modului lumini estompate încă o dată, puteți reveni la modul normal.

În cazul în care nu există apă în aparat, indicatorul luminos al nivelului apei se aprinde în culoarea roșie (11) în toate modurile. Lumina indicatorului de culoare roșie nu poate fi estompată.

**Notă:** Dacă vedeți picături (sau alte semne de umezeală) pe sau în jurul unității, acest condens este de la umidificator. Aceasta înseamnă că aerul nu mai poate absorbi umezeala din umidificator. Vă rugăm să activați modul automat cu o umiditate dorită de 45%. Consensul ar trebui să nu se mai formeze.

## Curățarea

Înainte de a efectua servicii de întreținere, curățare și după fiecare utilizare a aparatului, opriți-l și scoateți cablul de alimentare (1) din priză.

**Atenție:** Nu introduceți niciodată aparatul în apă (pericol de scurt-circuit).

- Pentru a curăța aparatul în exterior, ștergeți-l cu doar o cârpă umedă și apoi uscați-l cu atenție.
- **Activați modul de curățare cel puțin o dată pe lună.** Aparatul trebuie să fie oprit timp de cel puțin 15 minute înainte de curățarea internă! Apoi scoateți rezervorul de apă (2), camera de vapori (15), dispozitivul Silver Cube (16) și recipientul pentru arome (13). Se umple un pahar cu 200 ml de apă de la robinet și se amestecă cu un agent de decalcifiere (se amestecă

în conformitate cu instrucțiunile producătorului). Se toarnă cu atenție lichidul în tava de apă (5), prin ținând paharul direct peste tava de apă (a se vedea pagina 5). Nu turnați lichidul în tava de apă de la înălțime! Asigurați-vă că lichidul nu intră în orificiul de evacuare a aerului (18). Acest lucru va deteriora aparatul și va anula orice pretenție asupra garanției.

- Permiteți agentului de decalcifiere să își facă efectul conform instrucțiunilor producătorului (aproximativ 30 de minute). Verificați în tava de apă (5) dacă calcarul de pe membrana cu ultrasunete (12) s-a dizolvat.
- În cazul în care rămân reziduuri de calcar, membrana cu ultrasunete (12) poate fi curățată cu ajutorul periei de curățat (17). Nu încercați să le zgâriați cu un obiect dur.
- Pentru calcarul greu de îndepărtat, recomandăm decalcifierea aparatului de mai multe ori la rând.
- **Important:** Se toarnă agentul de decalcifiere peste colțul din stânga față al aparatului (a se vedea săgeata de pe aparat). Nu permiteți apei să intre în orificiul de evacuare a aerului (18). Acest lucru se va deteriora aparatul și va anula orice pretenție asupra garanției.
- Pentru clătire, se umple paharul cu 200 ml de apă de la robinet și se toarnă cu atenție lichidul în tava de apă (5), ținând paharul direct peste tava de apă (a se vedea pagina 5). Nu turnați lichidul în tava de apă de înaltă deasupra tăvii! Se toarnă apa peste colțul din stânga față al aparatului. Se repetă procesul până când nu mai rămâne nicio urmă de agent de decalcifiere în tava cu apă (5). Așezați la loc în aparat dispozitivul Silver Cube (16), camera de vapori (15), rezervorul de apă (2) și recipientul pentru arome (13). În cazul în care rezervorul de apă nu este așezat corect, verificați dacă partea superioară a camerei de vapori (15) este montată corespunzător.
- Curățați bine rezervorul de apă (2) la fiecare două săptămâni cu o perie moale sau un burete și apă caldă. Utilizați un agent de decalcifiere diluat (se amestecă în conformitate cu instrucțiunile producătorului) pentru depunerile de calcar. Se clătește rezervorul de apă apoi cu apă rece și curată de la robinet.

### Înlocuirea cartușului ANTICALCAR

- Vă rugăm să găsiți intervalul de înlocuire recomandat în tabel (a se vedea secțiunea "Înainte de instalare").
- **Sfat:** eficiența cartușului (4) poate fi testată cu un simplu test. Țineți o mică oglindă în dreptul vaporilor (19) timp de câteva secunde. În cazul în care depozitele albe (carbonat de calciu) apar pe oglindă, atunci cartușul are nevoie de schimbare.
- Cartușul ANTICALCAR se află pe partea interioară a capacului rezervorului (3). În primul rând, deșurubați capacul (3) rezervorului de apă (2) și apoi scoateți cartușul aflat pe capacul rezervorului. Aruncați cartușul folosit la gunoi (4). Înainte de a se instala noul cartuș ANTICALCAR în interiorul capacului rezervorului, scufundați-l în apă (nu în rezervorul de apă!) timp de 24 de ore.
- Păstrați capacul rezervorului (3) atunci când înlocuiți cartușul!

## **Ionic Silver Cube™**

Ionic Silver Cube™ (16) previne dezvoltarea germenilor și bacteriilor în umidificator, datorită eliberării continue a ionilor de argint. Utilizarea lui duce la crearea unui climat igienic în cameră. Durata de viață a Ionic Silver Cube este de aproape un an. Prin urmare vă recomandăm să înlocuiți Ionic Silver Cube la începutul fiecărei perioade de umidificare. Ionic Silver Cube începe să funcționeze de îndată ce acesta intră în contact cu apa și, de asemenea, funcționează atunci când aparatul este oprit.

### **Reparații**

- Reparațiile efectuate aparatelor electrice trebuie să fie efectuate numai de un tehnician calificat. În cazul efectuării de reparații necorespunzătoare, garanția expiră și toată răspunderea va fi refuzată.
- Nu utilizați niciodată aparatul în următoarele cazuri: dacă adaptorul sau ștecherul este deteriorat, după ce a funcționat cu întreruperi, dacă aparatul a fost scăpat pe jos sau a fost deteriorat în vreun alt mod (fisuri / crăpături în carcasă).
- Nu introduceți/împingeți nici un obiect în aparat.
- În cazul în care aparatul nu mai poate fi reparat, predați-l imediat la punctul de colectare prevăzut în acest scop.

### **Eliminarea produsului**



INFORMAȚII PRIVIND CORECTA ELIMINARE A PRODUSULUI ÎN CONFORMITATE CU DIRECTIVA EUROPEANĂ 2012/16/CE.

Simbolul de pe produs înseamnă că la sfârșitul vieții sale, produsul nu trebuie aruncat împreună cu deșeurile normale, ci trebuie eliminat în zonele special amenajate pentru deșeuri de acest tip sau la furnizorii unor astfel de servicii. Prin eliminarea acestui produs în mod corect puteți preveni consecințele negative asupra mediului și sănătății omului și, în același timp, permiteți recuperarea și reciclarea materialelor conținute de produs pentru a asigura economisirea semnificativă în ceea ce privește energia și resursele. Obligația referitoare la eliminarea produsului este evidențiată de simbolul coșului de gunoi marcat cu o cruce. Eliminarea ilegală a produsului de către utilizator va determina aplicarea sancțiunilor administrative definite de reglementările în vigoare.

## Specificații tehnice

|                                      |                    |
|--------------------------------------|--------------------|
| Tensiunea nominală                   | 24 V               |
| Putere nominală                      | 26 W               |
| Capacitate umidificare               | Până la 320 g/h    |
| Dimensiuni (l x L x h)               | 160 x 365 x 160 mm |
| Greutate                             | 2,0 kg             |
| Capacitate rezervor                  | 4,0 l              |
| Nivelul de zgomot                    | 27-32 dB (A)       |
| În conformitate cu reglementările UE | CE / WEE / RoHS    |

**Toate drepturile pentru orice modificări tehnice ulterioare sunt rezervate.**

## GARANȚIE 2 ANI

Această garanție acoperă defectele de construcție, de producție și materiale. Garanția nu acoperă piesele erodate și, de asemenea, defecțiunile cauzate de utilizarea sau întreținerea necorespunzătoare.

**Stadler Form®**